

(ร่าง)

ประกาศสถาบันการแพทย์ฉุกเฉินแห่งชาติ
เรื่อง เกณฑ์ วิธีการ และแนวทางการรับรองมาตรฐานรถบริการการแพทย์ฉุกเฉิน
พ.ศ. ๒๕๖๓

เพื่ออนุวัติตามข้อ ๖.๑.๒ ของข้อกำหนดสำนักงานตำรวจแห่งชาติ เรื่องกำหนดเงื่อนไขในการใช้ไฟสัญญาณวับวาบ เสียงสัญญาณไซเรนหรือเสียงสัญญาณอย่างอื่นและเครื่องหมายแสดงลักษณะของรถฉุกเฉิน (ฉบับที่ ๓) พ.ศ. ๒๕๕๓ ประกอบข้อ ๖ ของประกาศสำนักงานตำรวจแห่งชาติ เรื่อง กำหนดหลักเกณฑ์การขออนุญาตใช้ไฟสัญญาณวับวาบและเสียงสัญญาณ (ฉบับที่ ๓) พ.ศ. ๒๕๕๓ กำหนดให้สถาบันการแพทย์ฉุกเฉินแห่งชาติ มีอำนาจหน้าที่รับรองมาตรฐานรถบริการการแพทย์ฉุกเฉิน ดังนั้นสถาบันการแพทย์ฉุกเฉินแห่งชาติจึงออกประกาศไว้ดังต่อไปนี้

ข้อ ๑ ประกาศนี้ เรียกว่า ประกาศสถาบันการแพทย์ฉุกเฉินแห่งชาติ เรื่อง เกณฑ์ วิธีการ และแนวทางการรับรองมาตรฐานรถบริการการแพทย์ฉุกเฉิน พ.ศ. ๒๕๖๓

ข้อ ๒ ประกาศนี้ ให้ใช้บังคับเมื่อพ้นกำหนด ๖๐ วัน นับแต่วันประกาศในราชกิจจานุเบกษา เป็นต้นไป

ข้อ ๓ กฎ คำสั่ง หรือคู่มือแนวทางปฏิบัติที่เกี่ยวข้องกับรถบริการการแพทย์ฉุกเฉิน ที่กำหนดหรือประกาศไว้แล้ว ขัดหรือแย้งกับความในประกาศนี้ ให้ใช้ประกาศนี้แทน

ข้อ ๔ ในประกาศนี้

“รถบริการการแพทย์ฉุกเฉิน” หมายความว่า รถหรือยานพาหนะทางบกทุกชนิดยกเว้นรถไฟหรือรถราง ที่ปฏิบัติการด้านการแพทย์ฉุกเฉินนับแต่การรับรู้ถึงภาวะการเจ็บป่วยฉุกเฉินจนถึงการดำเนินการให้ผู้ป่วยฉุกเฉินได้รับการบำบัด รักษาให้พ้นภาวะฉุกเฉิน ซึ่งรวมถึงการประเมิน การจัดการ การประสานงาน การควบคุม ดูแล การติดต่อสื่อสาร การลำเลียงหรือขนส่ง การตรวจวินิจฉัย และการบำบัดรักษาพยาบาลผู้ป่วยฉุกเฉินทั้งนอกสถานพยาบาลและในสถานพยาบาล

“ผู้ป่วยฉุกเฉิน” หมายความว่า บุคคลซึ่งได้รับบาดเจ็บหรือมีอาการป่วยกะทันหัน ซึ่งเป็นอันตรายต่อการดำรงชีวิตหรือการทำงานของอวัยวะสำคัญ จำเป็นต้องได้รับการประเมิน การจัดการและการบำบัดรักษาอย่างทันท่วงทีเพื่อป้องกันการเสียชีวิตหรือการรุนแรงขึ้นของการบาดเจ็บหรืออาการป่วยนั้น

“สถานพยาบาล” หมายความว่า สถานพยาบาลของรัฐ สถานพยาบาลสภาวิชาชีพ สถานพยาบาลตามกฎหมายว่าด้วยสถานพยาบาล และสถานพยาบาลอื่นตามที่รัฐมนตรีประกาศกำหนด

“สพฉ.” หมายความว่า สถาบันการแพทย์ฉุกเฉินแห่งชาติ

ข้อ ๕ รถบริการการแพทย์ฉุกเฉินที่สพฉ. จะรับรองมาตรฐาน เพื่อใช้ประกอบการพิจารณาอนุญาตให้ใช้ไฟสัญญาณวับวาบและเสียงสัญญาณตามกฎหมายว่าด้วยการจราจรทางบก แบ่งออกเป็น ๒ ประเภท

(๑) ประเภทลำเลียงผู้ป่วย ซึ่งเป็นรถที่มีเตียงและมีพื้นที่ในการปฏิบัติการแพทย์สำหรับผู้ป่วย ซึ่งมีลักษณะ อุปกรณ์ และเครื่องมือ ตามผนวก ๑ แนบท้ายประกาศนี้

(๒) ประเภทไม่ลำเลียงผู้ป่วย ซึ่งเป็นรถที่ไม่มีเตียงสำหรับผู้ป่วย แต่และสามารถปฏิบัติการอำนวยความสะดวกได้หรือลำเลียง ยา เวชภัณฑ์ เครื่องมือทางการแพทย์ เครื่องมือสื่อสาร หรือบุคลากรทางการแพทย์ สำหรับให้บริการผู้ป่วย ซึ่งมีลักษณะ อุปกรณ์ และเครื่องมือ ตามผนวก ๒ แนบท้ายประกาศนี้

ข้อ ๖ หน่วยปฏิบัติการ สถานพยาบาล หรือหน่วยงานหรือองค์กรอื่น ที่ประสงค์จะขอรับการรับรองพาหนะต้องขึ้นทะเบียนพาหนะเป็นส่วนของหน่วยปฏิบัติการ ที่ผ่านการประเมินตามที่สถาบันการแพทย์ฉุกเฉินแห่งชาติประกาศกำหนด

ทั้งนี้ให้ผู้ขอรับรองมาตรฐาน ควบคุม ดูแล ให้พนักงานขับรถบริการการแพทย์ฉุกเฉิน ปฏิบัติตามเงื่อนไขการใช้ไฟสัญญาณวับวาบและเสียงสัญญาณหรือคู่มือการรับรองมาตรฐาน ตามข้อ ๙ โดยไม่กระทำการที่ก่อให้เกิดความเดือดร้อน รำคาญ หรือรบกวนผู้ใช้รถอื่นหรือประชาชน โดยไม่มีความจำเป็น

ข้อ ๗ รถที่จะขอรับการรับรองเป็นรถบริการการแพทย์ฉุกเฉิน ต้องมีลักษณะหรือได้รับการจดทะเบียน ดังนี้

(๑) จดทะเบียนในนามนิติบุคคลตามข้อ ๖

(๒) จดทะเบียนและชำระภาษีครบถ้วนถูกต้องตามกฎหมาย

(๓) ใช้งานรถตรงตามประเภทรถที่จดทะเบียนไว้

(๔) การขอรับรองครั้งแรก รถต้องมีอายุไม่เกิน ๗ ปี นับจากวันที่จดทะเบียน

(๕) จัดให้มีประกันภัยรถยนต์ภาคบังคับและภาคสมัครใจ โดยภาคสมัครใจต้องมีความคุ้มครองตามกรมธรรม์ประกันภัยรถยนต์ไม่ต่ำกว่าประเภท ๕ และมีระยะเวลาความคุ้มครองไม่น้อยกว่า ๑ ปี

ข้อ ๘ รถบริการการแพทย์ฉุกเฉินที่ สพฉ.ออกหนังสือรับรองมาตรฐานแล้ว ให้ระยะเวลาการรับรองมีผลคราวละ ๓ ปี

เกณฑ์และวิธีการต่ออายุการรับรองรถบริการการแพทย์ฉุกเฉิน ให้เป็นไปตามคู่มือเกณฑ์และวิธีการต่ออายุที่ สพฉ.กำหนด ทั้งนี้รถที่จะได้รับการต่ออายุ ต้องมีอายุไม่เกิน ๑๒ ปี นับแต่วันที่จดทะเบียนหรือนำเข้า

ข้อ ๙ ให้รถที่ผ่านการรับรองเป็นรถบริการการแพทย์ฉุกเฉินและได้รับอนุญาตตามกฎหมายให้ติดตั้งไฟสัญญาณวับวาบไว้บนหลังคารถ โดยวางตำแหน่งไฟวับวาบสีแดงไว้ที่ด้านขวาเหนือคนขับ

การใช้สัญญาณไฟวับวาบให้เป็นไปตามความเร่งด่วนของผู้ป่วยฉุกเฉินตามเกณฑ์และวิธีปฏิบัติการแพทย์ของผู้ช่วยเวชกรรมตามคำสั่งแพทย์และการอำนวยความสะดวก

๙.๑ กรณีได้รับแจ้งจากศูนย์รับแจ้งเหตุและสั่งการให้ออกการปฏิบัติการฉุกเฉินต่อผู้ป่วยฉุกเฉินวิกฤต (สีแดง) และผู้ป่วยฉุกเฉินเร่งด่วน (สีเหลือง) ทั้งขณะออกไปรับผู้ป่วยฉุกเฉินและนำส่งผู้ป่วยฉุกเฉินไปโรงพยาบาล ให้ผู้ขับขี่มีสิทธิตามมาตรา ๗๕ แห่งพระราชบัญญัติจราจรทางบก พ.ศ. ๒๕๒๒ ดังนี้

๙.๑.๑ เปิดสัญญาณไฟวับวาบและเสียงสัญญาณไซเรนหลายเสียง (เสียงสูงต่ำสลับกัน) พร้อมกัน

๙.๑.๒ หยุดรถหรือจอดรถ ณ ที่ห้ามจอด

๙.๑.๓ ขับรถเกินอัตราความเร็วที่กำหนดไว้

๙.๑.๔ ขับรถผ่านสัญญาณจราจรหรือเครื่องหมายจราจรใดๆ ที่ให้รถหยุด แต่ต้องลด

ความเร็วของรถให้ช้าลงตามสมควร

๙.๑.๕ ไม่ต้องปฏิบัติตามบทแห่งพระราชบัญญัติจราจรทางบก พ.ศ. ๒๕๒๒ หรือ ข้อบังคับการจราจร เกี่ยวกับช่องเดินรถ ทิศทางของการขับรถหรือการเลี้ยวรถที่กำหนดไว้

๙.๑.๖ การปฏิบัติตาม ๙.๑.๑ - ๙.๑.๕ ผู้ขับขี่ต้องใช้ความระมัดระวังตามควรแก่กรณี ๙.๒ กรณีได้รับแจ้งจากศูนย์รับแจ้งเหตุและสั่งการให้ออกปฏิบัติการฉุกเฉินต่อ ผู้ป่วยฉุกเฉินไม่รุนแรง (สีเขียว) และผู้ป่วยอื่นๆ ให้เปิดสัญญาณไฟเพียงอย่างเดียวและปฏิบัติตามกฎจราจรปกติ ขณะออกไปรับผู้ป่วยและนำส่งผู้ป่วยไปโรงพยาบาล ให้ปฏิบัติตามกฎจราจรปกติ

ข้อ ๑๐ กรณีดังต่อไปนี้ เป็นเหตุที่ สพฉ. ใช้ในการยกเลิกการรับรองมาตรฐานรถบริการการแพทย์ฉุกเฉิน

(๑) ใช้รถในการทำสิ่งผิดกฎหมายอย่างร้ายแรง

(๒) ฝ่าฝืนหรือกระทำการผิดกฎจราจรจนเป็นเหตุให้ประชาชนได้รับความเสียหายอย่างร้ายแรง

(๓) มีการร้องเรียนและหรือตรวจพบหรือความปรากฏว่ารถบริการการแพทย์ฉุกเฉิน ไม่มีลักษณะที่เป็นสาระสำคัญตามผนวก ๑ หรือผนวก ๒ แนบท้ายประกาศนี้

เมื่อความปรากฏหรือมีการร้องเรียนเหตุตามวรรคหนึ่งหรือเหตุฝ่าฝืนเงื่อนไขหรือคู่มือตามข้อ ๖ วรรคสอง ให้มีการสอบสวนข้อเท็จจริง และหากพบว่ามิใช่ผลกระทบให้ สพฉ. มีหนังสือตักเตือน และให้ใช้หนังสือตักเตือนประกอบการพิจารณาต่ออายุการรับรองด้วย หากมีการตักเตือนแล้วไม่ปรับปรุงแก้ไข ให้ สพฉ. ประกาศยกเลิกการรับรองมาตรฐานทันที

ข้อ ๑๑ วิธีการยื่นขอการรับรอง บุคคลหรือหน่วยงานที่ สพฉ. มอบหมายให้ตรวจสอบสภาพหรือ เอกสารหลักฐานเบื้องต้น หรือให้เป็นไปตามที่ สพฉ. กำหนด ซึ่งอาจกำหนดให้ยื่นและแสดงรายละเอียดในระบบ สารสนเทศหรืออิเล็กทรอนิกส์ ตามผนวก ๓ แนบท้ายประกาศนี้

แบบหนังสือรับรองมาตรฐาน หรือสัญลักษณ์ของรถบริการการแพทย์ฉุกเฉินที่ได้ผ่านการรับรอง มาตรฐานแล้ว ให้เป็นไปตามผนวก ๔ แนบท้ายประกาศนี้

ข้อ ๑๒ ให้ถือว่ารถบริการการแพทย์ฉุกเฉินที่ได้รับการรับรองจากสถาบันการแพทย์ฉุกเฉินไว้ แล้วก่อนประกาศนี้มีผลใช้บังคับ เป็นรถบริการการแพทย์ฉุกเฉินที่ได้รับการรับรองมาตรฐานตามประกาศนี้

กรณีที่มีการเปลี่ยนผู้ถือกรรมสิทธิ์หรือเปลี่ยนผู้ครอบครองรถบริการการแพทย์ฉุกเฉิน ให้เป็น หน้าที่ของผู้ขอรับรองที่ต้องแจ้งการเปลี่ยนผู้ถือกรรมสิทธิ์หรือเปลี่ยนผู้ครอบครอง กรณีที่ผู้ถือกรรมสิทธิ์หรือผู้ ครอบครองรายใหม่ไม่ผ่านการประเมินตามข้อ ๖ ให้ถือว่า การรับรองมาตรฐานสิ้นสุดลง

ข้อ ๑๓ กรณีในพื้นที่พิเศษ พื้นที่ห่างไกล พื้นที่ขาดแคลน เข้าถึงได้ยาก หรือรถที่จะขอรับรอง ไม่เป็นไปตาม ข้อ ๗ (๔) และข้อ ๘ วรรค ๒ ต้องการจัดให้มีรถบริการการแพทย์ฉุกเฉินแต่ไม่เป็นไปตาม เกณฑ์ วิธีการ ตามที่กำหนด ให้คณะกรรมการที่เกี่ยวข้องระดับจังหวัดพิจารณาความเหมาะสม และดำเนินการส่งเรื่อง ให้สถาบันการแพทย์ฉุกเฉินแห่งชาติพิจารณาเป็นเรื่องๆ ไป

ข้อ ๑๔ ให้เลขาธิการสถาบันการแพทย์ฉุกเฉินแห่งชาติ เป็นผู้รักษาการตามประกาศนี้ กรณีที่มี ปัญหา ต้องวินิจฉัยเกี่ยวกับการปฏิบัติตามประกาศนี้ หรือมีเหตุอันสมควรให้ยกเว้นหรือผ่อนผันการปฏิบัติตาม ประกาศนี้ ให้ส่วนงานที่เกี่ยวข้องเสนอคณะกรรมการบริหาร สพฉ. ให้ความเห็นเพื่อประกอบการพิจารณาของ เลขาธิการสถาบันการแพทย์ฉุกเฉินแห่งชาติ เป็นกรณีไป

ประกาศ ณ วันที่

พ.ศ. ๒๕๖๓

เรืออากาศเอก

(อัจฉริยะ พงษ์มา)

เลขาธิการสถาบันการแพทย์ฉุกเฉินแห่งชาติ



ภาคผนวก ๑

เกณฑ์การรับรองรถบริการการแพทย์ฉุกเฉินประเภทลำเลียงผู้ป่วย

แบ่งออกเป็น ๓ หมวด ดังนี้

หมวด ๑ เครื่องมือและอุปกรณ์การแพทย์ที่จำเป็นต้องมี

(ก) ระดับปฏิบัติการแพทย์ขั้นพื้นฐาน

(ข) ระดับปฏิบัติการแพทย์ขั้นสูงและเฉพาะทาง

หมวด ๒ เครื่องมือและอุปกรณ์สนับสนุนการปฏิบัติการฉุกเฉินของพาหนะการแพทย์ฉุกเฉินทุกระดับ

หมวด ๓ ส่วนประกอบด้านยานพาหนะ (ด้านโครงสร้างความปลอดภัย)

หมวด ๑

(ก) ระดับปฏิบัติการแพทย์ขั้นพื้นฐาน หมายถึง พาหนะการแพทย์ฉุกเฉินซึ่งดำเนินกิจการปฏิบัติการแพทย์ขั้นพื้นฐานตามการอำนวยความสะดวกให้แก่ผู้ป่วยฉุกเฉินที่มีความเสี่ยงต่อการเสียชีวิตหรือการรุนแรงขึ้นของการบาดเจ็บ หรืออาการป่วยนั้นในขนาดช่วงเวลาขณะทำการปฏิบัติการฉุกเฉินนั้น

เครื่องมือและอุปกรณ์การแพทย์ที่จำเป็นต้องมี

๑.๑ เตียงเคลื่อนย้ายผู้ป่วย มีกลไกในการป้องกันมิให้ผู้ป่วยตกจากเตียงขณะเคลื่อนย้าย สามารถรองรับน้ำหนักทั้งหมดไม่น้อยกว่า ๑๕๐ กิโลกรัม เตียงเป็นผลิตภัณฑ์จากผู้ผลิตที่ได้รับการรับรองคุณภาพมาตรฐานสากล เตียงผ่านการรับรองมาตรฐานการทดสอบการชนด้วยแรงไม่น้อยกว่า ตามมาตรฐาน EN ๑๘๖๕ หรือมาตรฐานอื่นหรือการทดสอบอื่นที่เทียบเท่าพร้อมแนบเอกสาร

๑.๒ มีเบาะรองนอนตลอดตามยาวของเตียงสามารถถอดล้างทำความสะอาดได้

๑.๓ มีกลไกในการยึดเตียงเคลื่อนย้ายผู้ป่วยกับรถ

๑.๔ มีกลไกในการยึดตรึงผู้ป่วยเพื่อป้องกันการเคลื่อนไหวของกระดูกสันหลังระหว่างการเคลื่อนย้าย วัสดุไม่ซึมซับของเหลวสามารถล้างทำความสะอาดได้ทั้งชิ้น แสงเอกซเรย์สามารถผ่านได้ไม่มีโลหะเป็นวัสดุ

๑.๕ มีกลไกในการยึดตรึงรยางค์ในกรณีผู้ป่วยมีรยางค์ผิดปกติหรือสงสัยกระดูกหัก วัสดุไม่ซึมซับของเหลวสามารถล้างทำความสะอาดได้ทั้งชิ้น แสงเอกซเรย์สามารถผ่านได้ไม่มีโลหะเป็นวัสดุ

๑.๖ มีแหล่งกำเนิดออกซิเจน พร้อมอุปกรณ์จำหน่ายก๊าซที่ใช้งานได้ดี/ปลอดภัย

๑.๗ มี Long spinal board พร้อมสายรัดตรึง ที่ยึดตรึงศีรษะ (Head Immobilizer)

๑.๘ มีฝีกคอกชนิดแข็ง (Hard collar) ไม่น้อยกว่า ๓ ขนาด

๑.๙ มีฝีกคอกตาม แขน ขา

๑.๑๐ มีอุปกรณ์เพื่อใช้ในการวัดและติดตามสัญญาณชีพซึ่งได้แก่ อุปกรณ์วัดการชีพจร ความดันโลหิต อัตราการหายใจ ความอิ่มตัวของออกซิเจนในฮีโมโกลบินจากชีพจร (Pulse oximetry)

๑.๑๑ มีกระเป๋าปฐมพยาบาลพร้อมอุปกรณ์พื้นฐาน (ถุงมือปราศจากเชื้อ, สำลี ไม้พันสำลี ผ้าก๊อชชนิดบางและหนา, Elastic bandage ขนาด ๔ และ ๖ นิ้ว, พลาสเตอร์เหนียว, กรรไกร, แอลกอฮอล์, น้ำเกลือสำหรับล้างแผล, อุปกรณ์ล้างตา)

๑.๑๒ มีอุปกรณ์ที่ใช้เพื่อการเปิดทางเดินหายใจและช่วยเหลือการหายใจเบื้องต้น เช่น Pocket mask, Oro pharyngeal airway

๑.๑๓ มีอุปกรณ์ดูดเสมหะ (เป็นแบบใช้ไฟฟ้าหรือไม่ก็ได้)

๑.๑๔ มีที่หนีบสายสะดือ

๑.๑๕ มีเครื่องฟื้นคืนคลื่นหัวใจด้วยไฟฟ้าชนิดอัตโนมัติ (Automated External Defibrillator) ประจำ /สามารถเคลื่อนย้ายไปใช้นอกยานพาหนะได้

ระดับปฏิบัติการแพทย์ขั้นสูงและระดับเฉพาะทาง หมายถึง พาหนะการแพทย์ฉุกเฉินซึ่งได้ดำเนินการปฏิบัติการการแพทย์ขั้นสูงตามการอำนวยความสะดวก ให้แก่ผู้ป่วยฉุกเฉินที่มีความเสี่ยงสูงต่อการเสียชีวิต หรือการรุนแรงขึ้นในห้วงเวลาขณะทำการปฏิบัติการฉุกเฉิน และดำเนินการจัดการปฏิบัติการแพทย์เฉพาะทางให้แก่ผู้ป่วยฉุกเฉินที่มีความเสี่ยงสูงยิ่งต่อการเสียชีวิต การเกิดภาวะแทรกซ้อน หรือการรุนแรงขึ้นของอาการบาดเจ็บหรืออาการป่วยนั้นอย่างรวดเร็วในห้วงเวลาขณะทำการปฏิบัติการปฏิบัติการฉุกเฉิน นั้น

เครื่องมือและอุปกรณ์การแพทย์ที่จำเป็นต้องมี

๑.๑ เตียงเคลื่อนย้ายผู้ป่วย มีล้อเซ็น เข็มขัดนิรภัยรัดผู้ป่วย ๕ จุด สำหรับผู้ป่วยคือ ใหญ่ ๒ จุด ลำตัว ๓ จุด มีที่เสียบเสาน้ำเกลือ ทั้งด้านซ้ายและขวา พร้อมเสาน้ำเกลือจำนวน ๑ ต้น สามารถปรับระดับสูงต่ำได้ และยึดติดกับโครงเตียงได้อย่างมั่นคง และสามารถปรับเป็นรถนั่งได้ ขาเตียงคู่หน้า และคู่ หลัง แยกอิสระจากกัน ล้อรถเซ็นเป็นแบบแยกอิสระหมุนได้รอบ ๓๖๐ องศา ทั้งล้อ ๔ ล้อ มีขนาดไม่น้อยกว่า ๑๘ ซม. พร้อมระบบล้อคล้อหลังช่วยป้องกันเตียงไหลและมีล้อสำหรับช่วยเข็นขึ้นรถพยาบาลอีกไม่น้อยกว่า ๔ ล้อ น้ำหนักเตียงโดยประมาณไม่เกิน ๔๕ กิโลกรัม และสามารถรองรับน้ำหนักทั้งหมด ๑๕๐ กิโลกรัม เตียงเป็นผลิตภัณฑ์จากผู้ผลิตที่ได้รับการรับรองคุณภาพมาตรฐานสากล เตียงผ่านการรับรองมาตรฐานการทดสอบการชน ด้วยแรงไม่น้อยกว่า ตามมาตรฐาน EN ๑๘๖๕ หรือมาตรฐานอื่นหรือการทดสอบอื่นที่เทียบเท่าพร้อมแบบเอกสาร

๑.๒ แผ่นรองตัวผู้ป่วยทำจากพลาสติกอย่างดีพนักพิงหลังช่วยยกตัวผู้ป่วย ขึ้น - ลง สามารถปรับระดับได้อย่างต่อเนื่องตั้งแต่ ๐ ถึงไม่น้อยกว่า ๗๐ องศา

๑.๓ สามารถเข็นขึ้นรถได้ง่ายโดยเจ้าหน้าที่เพียงคนเดียว

๑.๔ มีด้ามจับคันบังคับล้อให้พับไปกับฐานเตียงโดยแยกบังคับให้ขาเตียงพับขึ้นที่ละขา และเมื่อตั้งเตียงลงจากรถล้อคู่หลังและคู่หน้าจะกางออกเองโดยอัตโนมัติ (Automatic Loading Stretcher) ราวป้องกันผู้ป่วยตกเตียงทั้งสองข้าง สามารถพับเก็บได้ไปด้านล่างได้

๑.๕ มีเบาะรองนอนตลอดตามยาวของเตียงสามารถถอดล้างทำความสะอาดได้

๑.๖ ฐานเตียงสำหรับติดตั้งบนรถพยาบาล เพื่อรองรับเตียงเคลื่อนย้ายผู้ป่วย ต้องมีช่องเก็บของอย่างน้อย ๑ ช่อง ฐานเตียงสามารถปรับระดับความสูงได้เพื่อการทำงานที่สะดวกของเจ้าหน้าที่ ชุดล็อคศีรษะกับแผ่นกระดานรองหลังผู้ป่วย (Head Immobilizer) สามารถใช้ล็อคศีรษะผู้ป่วยบาดเจ็บกับแผ่นกระดานรองหลัง (Long Spinal Board) ได้อย่างมั่นคงโดยมีกลไกสำหรับประคองศีรษะผู้ป่วยบาดเจ็บและมีฐานรองสำหรับยึดติดกับแผ่นกระดานรองหลัง โดยฐานเตียงได้รับการทดสอบความปลอดภัยตามมาตรฐานสากล

๑.๗ มีระบบป้องกันการกระดกของเตียงเมื่อผู้ป่วยนั่งบริเวณปลายเตียง ส่วนท้ายเตียงจะต้องมีความมั่นคงไม่กระดกล้ม

๑.๘ มีกลไกในการยึดตรึงผู้ป่วยเพื่อป้องกันการเคลื่อนไหวของกระดูกสันหลังระหว่างการเคลื่อนย้าย ผิวด้านนอกของเปลวสามารถล้างทำความสะอาดได้ทั้งชิ้น แสงเอกซเรย์สามารถผ่านได้ไม่มีโลหะเป็นวัสดุ

๑.๑๐ มีกลไกในการยึดตรึงร่างกายในกรณีผู้ป่วยมีร่างกายผิดปกติหรือสงสัยกระดูกหัก ผิวด้านนอกของเปลวสามารถล้างทำความสะอาดได้ทั้งชิ้น แสงเอกซเรย์สามารถผ่านได้ไม่มีโลหะเป็นวัสดุ

๑.๑๑ เครื่องดูดของเหลวโดยใช้ไฟฟ้า จำนวน ๑ เครื่อง มีแบตเตอรี่แบบ ชาร์จไฟได้ ภายในตัวเครื่องมีหูหิ้วสามารถถอดออกได้

๑.๑๒ มีแหล่งกำเนิดออกซิเจน พร้อมอุปกรณ์จำหน่ายก๊าซที่ใช้งานได้ดี/ปลอดภัย

๑.๑๓ มี Long spinal board พร้อมสายรัดตรึง ที่ยึดตรึงศีรษะ (Head Immobilizer)

๑.๑๔ มีฝีกคอชนิดแข็ง (Hard collar) ไม่น้อยกว่า ๓ ขนาด

๑.๑๕ มีฝีกคอตาม แขน ขา

๑.๑๖ มีอุปกรณ์เพื่อใช้ในการวัดและติดตามสัญญาณชีพซึ่งได้แก่ อุณหภูมิร่างกาย ชีพจร ความดันโลหิต อัตราการหายใจ ความอิ่มตัวของออกซิเจนในฮีโมโกลบินจากชีพจร (Pulse oximetry) มีกระเป๋าปฐมพยาบาลพร้อมอุปกรณ์พื้นฐาน (ถุงมือปราศจากเชื้อ, สำลี ไม้พันสำลี, ผ้าก๊อชชนิดบางและหนา, Elastic bandage ขนาด ๔ และ ๖ นิ้ว, พลาสเตอร์เหนียว, กรรไกร, แอลกอฮอล์, น้ำเกลือสำหรับล้างแผล, อุปกรณ์ล้างตา)

๑.๑๗ มีอุปกรณ์ที่ใช้เพื่อการเปิดทางเดินหายใจและช่วยเหลือการหายใจเบื้องต้นและขั้นสูง เช่น Pocket mask, Oro pharyngeal airway, endotracheal tube, Supraglottic Airway with Gastric Access

๑.๑๘ มีอุปกรณ์ที่จำเป็นสำหรับการช่วยเหลือการคลอดบุตรฉุกเฉิน

๑.๑๙ มีอุปกรณ์ที่จำเป็นสำหรับการทำหัตถการช่วยชีวิตฉุกเฉิน

๑.๒๐ ถังออกซิเจนขนาดพกพาน้ำหนักรวมไม่เกิน ๕ กิโลกรัมสำหรับเคลื่อนย้ายพกพาได้สะดวกพร้อมกระเป๋าหิ้วพร้อมชุดยึดบนรถพยาบาลที่ได้มาตรฐาน EN ๑๗๘๘

๑.๒๑ กระเป๋าพยาบาลสำหรับเก็บอุปกรณ์ปฐมพยาบาลบาดแผล ห้ามเลือด ตามกระดูกหัก กระเป๋ามีน้ำหนักเบา มีคุณสมบัติกันน้ำ ติดแถบสะท้อนแสงบริเวณรอบกระเป๋า เพื่อความปลอดภัยขณะปฏิบัติหน้าที่ในเวลากลางคืน

๑.๒๒ มีฝีกคอชนิดแข็ง (Hard collar) ไม่น้อยกว่า ๓ ขนาด/ ชนิดปรับขนาดได้

๑.๒๓ มีอุปกรณ์ปฐมพยาบาลและทำแผล พื้นฐาน (ถุงมือปราศจากเชื้อ, สำลี ไม้พันสำลี, ผ้าก๊อช ชนิดบางและหนา, ผ้าก๊อชชุบวาสลีน, Elastic bandage ขนาด ๔ และ ๖ นิ้ว, พลาสเตอร์เหนียว, กรรไกร, แอลกอฮอล์, น้ำเกลือสำหรับล้างแผล, สายรัด (Tourniquet), ครีมหาคแผลไฟไหม้ น้ำร้อนลวกอุปกรณ์ล้างตา)

๑.๒๔ มีเครื่องมือตรวจวัดระดับน้ำตาลในเลือด

๑.๒๕ มี Portable respirator

๑.๒๖ มี Ambu bag สำหรับผู้ใหญ่ เด็ก และเด็กแรกเกิด

๑.๒๗ มีเครื่องช็อคหัวใจด้วยกระแสไฟฟ้า (AED/Defibrillator) ประจำ/สามารถเคลื่อนย้ายไปใช้นอกยานพาหนะได้

ส่วนที่ ๒

เครื่องมือและอุปกรณ์สนับสนุนการปฏิบัติการฉุกเฉินของพาหนะการแพทย์ฉุกเฉิน

๒.๑ ติดตั้งสัญญาณไฟวับวาบ แสงแดง-น้ำเงิน โดยสัญญาณไฟสีแดงจะต้องอยู่ฝั่งขวาเหนือศีรษะของผู้ขับขี่ และเสียงสัญญาณไซเรนพร้อมอุปกรณ์ โดยการติดตั้งดังกล่าวต้องดำเนินการขออนุญาตอย่างถูกต้องตามประกาศและข้อกำหนดของสำนักงานตำรวจแห่งชาติ เรื่อง กำหนดหลักเกณฑ์การขออนุญาตใช้ไฟสัญญาณไฟวับวาบและเสียงสัญญาณ (ฉบับที่ ๓) พ.ศ. ๒๕๕๓

๒.๒ มีเครื่องขยายเสียงขนาดไม่น้อยกว่า ๑๐๐ วัตต์ พร้อมลำโพง ใช้กับไฟกระแสดตรง ๑๒ โวลต์ พร้อมใช้งาน

๒.๓ มีชุดอุปกรณ์ที่มีกลไกในการแปลงกระแสไฟฟ้ากระแสตรงที่มีแรงดัน ๑๒ โวลต์ เป็นไฟฟ้ากระแสสลับที่มีแรงดัน ๒๒๐ โวลต์ ความถี่ ๕๐ เฮิรตซ์ ขนาดไม่ น้อยกว่า ๑,๔๐๐ วัตต์ (เป็นแบบ pure sine wave) พร้อมปลั๊กไฟฟ้า ๒๒๐ โวลต์ จำนวนไม่น้อยกว่า ๒ จุดและมีปลั๊กไฟฟ้าแบบที่ USB อย่างน้อย ๑ จุด และมีชุดสายพ่วงต่อแบบม้วนสำหรับใช้ไฟฟ้า ๒๒๐ โวลต์

๒.๔ มีสวิตช์ตัดไฟฟ้า (circuit breaker) สำหรับห้องพยาบาลซึ่งติดตั้งอยู่ในห้องคนขับ เพื่อป้องกันการเปิดไฟทิ้งไว้โดยไม่ตั้งใจ

๒.๖ มีเครื่องวิทยุคมนาคมแบบส่งกระจายความถี่ประเภท ๒ ระบบ VHF/FM ขนาดกำลังส่งไม่ต่ำกว่า ๓๐ วัตต์ พร้อมอุปกรณ์ตามการอนุญาตจากสำนักงานคณะกรรมการกิจการกระจายเสียง กิจการโทรทัศน์ และกิจการโทรคมนาคมแห่งชาติ (รายละเอียดจะอยู่ในคู่มือวิธีการขึ้นทะเบียน)

๒.๗ อุปกรณ์ควบคุมสถานการณ์

- | | |
|-------------------------------|---------------------------------------|
| - ขวาน | - เชือกคล้องตัวพร้อมอุปกรณ์ยึดเหนี่ยว |
| - กรวยยาง | - กระจกไฟกระพริบ |
| - กรรไกรตัดเหล็ก | - ไฟฉายส่องสว่าง |
| - เทปจรรยา | - เสื้อสะท้อนแสง |
| - รองเท้าบูต | - นกหวีด |
| - อุปกรณ์ตัดถ่างโลหะแบบใช้มือ | |

๒.๘ มีระบบบันทึกภาพภายในรถและการจราจร สามารถบันทึกภาพต่อเนื่องได้ตลอดระยะเวลาปฏิบัติการ

๒.๙ มีระบบติดตามและระบุตำแหน่งรถยนต์

๒.๑๐ มีเครื่องดับเพลิงน้ำยาเหลวระเหยชนิดไม่มีสาร CFC ขนาดไม่น้อยกว่า ๕ ปอนด์ พร้อมติดตั้ง ๑ ชุด

๒.๑๑ มีอุปกรณ์ป้องกันและควบคุมการติดเชื้อที่เพียงพอกับจำนวนเจ้าหน้าที่ที่ปฏิบัติงาน: ถุงมือ, Mask, ถุงขยะติดเชื้อ, ผ้ากันเปื้อน, รองเท้าบูต, น้ำยาทำความสะอาดพื้นผิวภายในรถ, น้ำยาล้างมือแบบแห้ง

ส่วนที่ ๓

ส่วนประกอบด้านยานพาหนะ (ด้านโครงสร้างความปลอดภัย)

๓.๑ เป็นพาหนะขนส่งทางบกสำหรับการบริการการแพทย์ฉุกเฉินตามประกาศสำนักงานตำรวจแห่งชาติ ที่มีมิติขนาดและอุปกรณ์ ส่วนควบเป็นไปตามกฎหมายว่าด้วยรถยนต์ หรือกฎหมายว่าด้วยการขนส่งทางบก ตัวถังสีขาวและมีแถบสีเหลืองมะนาว (Sulphur yellow) คาครอบพาหนะ ผลิตตามมาตรฐานจากโรงงานผู้ผลิต สภาพใหม่ไม่เคยใช้งานมาก่อน มีตัวรถและเครื่องยนต์จากผู้ผลิตเดียวกัน แก้อื้อทุกที่นั่ง มีเข็มขัดนิรภัยตั้งรั้ง ๓ จุด และปลดล็อกจุดเดียว

๓.๒ ติดฟิล์มกรองแสงชนิดมาตรฐานแบบสามารถป้องกันความร้อนและรังสียูวีไม่น้อยกว่า ๔๐ เปอร์เซ็นต์ และไม่เกิน ๕๐ เปอร์เซ็นต์

๓.๓ ห้องคนขับมีผนังกันแยกออกจากช่วงหลังซึ่งจัดเป็นห้องพยาบาล มีกระจกกันแบ่ง แต่สามารถสื่อสารถึงกันได้ ส่วนบนของผนังมีช่องกระจกนิรภัย บานเลื่อน ๒ บานโดยห้องคนขับและห้องพยาบาลชุดผนังต้องออกแบบให้มีความแข็งแรง ปลอดภัยกับผู้โดยสารไม่เสียรูปเมื่อเกิดการชน ตามมาตรฐาน UN-ECE R๖๖ (หรือมาตรฐานอื่น หรือการทดสอบอื่นที่เทียบเท่าหรือดีกว่า) พร้อมเอกสารยืนยัน หรือใช้การออกแบบโครงสร้างเสริม ด้วยโรลบาร์เป็นเหล็ก Galvanized (เหล็กกล้าผ่านกระบวนการชุบเคลือบด้วยสังกะสี เพื่อเสริมความแข็งแรงและกันสนิมและทนการกัดกร่อน) หรือวัสดุที่ดีกว่ายึดกับพื้นรถและโครงหลังคาได้ตามมาตรฐาน เพื่อเป็นโครงสร้างสำหรับป้องกันอุบัติเหตุจากการยุบตัวของโครงรถและหลังคา โดยห้องโดยสารด้านหน้า (ห้องคนขับ) ขนาดกว้างไม่น้อยกว่า ๑ นิ้ว ความหนาไม่น้อยกว่า ๓.๒ มิลลิเมตร ส่วนห้องโดยสาร (ห้องพยาบาล) ขนาดกว้างไม่ น้อยกว่า ๑.๕ นิ้ว หนาไม่น้อยกว่า ๓.๒ มิลลิเมตร

๓.๔ ในห้องคนขับและห้องพยาบาล ติดตั้งระบบปรับอากาศ แยกควบคุมแอร์ทั้ง ๒ ห้องตามมาตรฐาน ผู้ผลิตและติดตั้งระบบกรองอากาศฆ่าเชื้อโรค (มีระบบเครื่องปรับอากาศที่มีการติดตั้ง Filter หรือ ระบบที่ฆ่าเชื้อกรองฝุ่นละอองได้) ติดตั้งพัดลมไฟฟ้าหรือเครื่องระบายอากาศในห้องพยาบาล (ใส่ร่วมกับระบบระบายอากาศ)

๓.๕ ในห้องคนขับมีวิทยุพร้อมชุดแสดงภาพจากกล้องส่องหลังและแผนที่ดาวเทียม เพื่อช่วยในการหาเส้นทางมีวิทยุพร้อมลำโพง และมีสัญญาณแจ้งเตือนการคาดเข็มขัดนิรภัยทุกที่นั่งมีระบบกล้องบันทึกภาพหน้ารถที่สามารถบันทึกภาพได้ตลอดระยะเวลาปฏิบัติการกิจและสามารถเชื่อมต่อกับศูนย์ควบคุมรถพยาบาลได้

๓.๖ ห้องคนขับมีประตู ปิด - เปิด ทั้งด้านซ้ายและด้านขวาที่มีกุญแจล็อก

๓.๗ มีกลไกในการเข้าถึงส่วนของห้องพยาบาล โดยมีระบบล็อกป้องกันการเหวี่ยงของประตูเมื่อเปิดใช้งาน โดยส่วนของห้องพยาบาลมีความสูงไม่ต่ำกว่า ๑. ระดับปฏิบัติการแพทย์ขั้นพื้นฐาน ๑,๓๐๐ มิลลิเมตร ๒.ระดับปฏิบัติการแพทย์ขั้นสูงและระดับเฉพาะทาง ๑,๕๐๐ มิลลิเมตร

๓.๘ ติดตั้งพัดลมไฟฟ้าระบายอากาศ จำนวน ๑ เครื่อง โดยมีสวิทช์ปิด - เปิด อยู่ในชุดควบคุมเดียวกันที่แผงทั้งหมดติดตั้งด้านบนของห้องพยาบาลร่อยต่อจะต้องเชื่อมด้วยวัสดุถาวรกันน้ำอย่างดี โดยฝาครอบด้านนอกตัวรถและในตัวรถที่สามารถกันน้ำอย่างดี พร้อมติดตั้งเครื่องฟอกอากาศ

๓.๙ มีแผ่นบังแสงแดดกระจกด้านหน้าซ้าย ขวา ข้างละ ๑ อัน

๓.๑๐ มีชั้นสำหรับเก็บเอกสารทางการแพทย์ตัวล็อก เป็นแบบล็อกได้มีฝาปิดที่แน่นหนา

๓.๑๑ มีเครื่องประจุไฟแบตเตอรี่อัตโนมัติ (Battery Charger)

๓.๑๒ มีชุดแปลงไฟฟ้าจากกระแสตรง ๑๒ โวลต์ เป็นกระแสสลับ ๒๒๐ โวลต์ ๕๐ Hz. เพื่อใช้ กับเครื่องมือแพทย์ เช่น เครื่องช่วยหายใจชนิดควบคุมปริมาตร

๓.๑๓ ชุดควบคุมระบบไฟฟ้า, ไฟฟ้าแสงสว่าง (Cut Out) ของห้องพยาบาล อยู่ใน ห้อง คนขับ

๓.๑๔ ในห้องคนขับและห้องพยาบาล ติดตั้งระบบปรับอากาศ แยกควบคุมแอร์ทั้งสอง ห้อง สามารถปรับทิศทาง – ระดับความเย็นได้

๓.๑๕ ส่วนที่ใช้เพื่อการบำบัดรักษาที่อยู่ด้านหลังของส่วนผู้ขับขี่จัดเป็นห้องพยาบาลให้มีพื้นที่เพียงพอสำหรับการจัดวางเตียงพร้อมผู้ป่วยฉุกเฉินในลักษณะนอนราบ มีประตูปิดด้านท้าย ปิดล็อกสนิทเมื่อมีการลำเลียงหรือขนย้ายผู้ป่วย และต้องมีพื้นที่สำหรับผู้ปฏิบัติการในการให้การช่วยเหลือผู้ป่วยฉุกเฉินอย่างเพียงพอ ดังนี้ (พาหนะชั้นสูง)

- ก. ด้านหัวเตียง จัดให้มีระยะห่างระหว่างขอบเตียงด้านหัว ห่างขอบผนังกันส่วนของคนขับให้เพียงพอกับการปฏิบัติการดูแล ระบบทางเดินหายใจจากด้านหัวเตียง
- ข. ด้านข้างเตียงติดกับทางเดิน จัดให้มีพื้นที่เพียงพอ กรณีที่มีการติดตั้งอุปกรณ์อื่นๆในบริเวณด้านข้าง
- ค. ความสูงของส่วนที่ใช้เพื่อการรักษาพยาบาล เพียงพอในการปฏิบัติการ เช่น การช่วยฟื้นคืนชีพ (CPR)
- ง. จัดให้มีที่นั่งพร้อมเข็มขัดนิรภัยทุกที่นั่งสำหรับผู้ปฏิบัติการฉุกเฉิน ที่สามารถให้การดูแลผู้ป่วยฉุกเฉินได้อย่างสะดวก
- จ. ห้องพยาบาลด้านซ้ายมีประตู ปิด – เปิด ด้านหลังมีประตูปิด – เปิด ได้สะดวกสำหรับยกเตียงผู้ป่วยเข้า – ออกจากรถพยาบาล
- ฉ. ห้องพยาบาล มีไฟฟ้าให้แสงสว่างเพียงพอไม่ต่ำกว่า ๒๐๐ ลักซ์

๓.๑๖ ผนังและฝ้าเพดานภายในห้องพยาบาลทำด้วย Plastic Composite แบบ Food Grade หรือดีกว่า มีไฟให้แสงสว่าง เป็นไฟLED แบบสำหรับใช้ทางการแพทย์ ติดตั้งตามตำแหน่งที่เหมาะสมจำนวน ๔ ชุด แยกสวิทช์ปิด – เปิดแต่ละชุดให้แสงสว่างในห้อง โดยสารไม่น้อยกว่า ๑,๖๕๐ Lux (ตามประกาศกรมสวัสดิการและคุ้มครองแรงงาน เรื่อง มาตรฐานความเข้มของแสงสว่าง พ.ศ. ๒๕๖๑) บริเวณเตียงผู้ป่วยและเป็นแสงความเข้มแสง ๓,๘๐๐ – ๔,๓๐๐ Kelvin

๓.๑๗ ผนังผิวพาหนะภายในส่วนห้องพยาบาลมีพื้นผิวเรียบ ไม่ลื่น ทนต่อสารเคมีเพื่อความสะอาด

๓.๑๘ ในห้องพยาบาลฝั่งประตูด้านข้างมีชุดเก้าอี้นั่งเดี่ยว ๒ ที่นั่งสามารถหมุนได้รอบตัว ปรับ เอนนอนได้ และพับเก็บได้ ติดตั้งบนฐานเก้าอี้ยึดล็อกกับพื้นรถตามมาตรฐานการรองรับการกระแทก ๑๐ G (พร้อมแนบเอกสารรับรอง) หรือการทดสอบอื่นที่ได้มาตรฐานเทียบเท่า พร้อมเข็มขัดนิรภัยแบบดิ่งรังสีจุดปลดล็อกเดี่ยวติดตั้งกับเก้าอี้ทุกตัวยึดติดกับโครงสร้างรถอย่างมั่นคงตามมาตรฐาน UN-ECE R๑๔ , UN-ECE R๑๖

๓.๑๙ ภายในห้องพยาบาลส่วนท้ายสุดด้านบนติดตั้งโคมไฟสปอร์ตไลท์ชนิดปรับได้ มีสวิตช์ควบคุมชนิด ๒ ทาง สามารถควบคุมการเปิด – ปิด ได้ จากห้องคนขับและส่วนท้ายของห้องพยาบาล

๓.๒๐ มีที่จัดเก็บอุปกรณ์การแพทย์และอุปกรณ์อื่นที่จำเป็นอย่างเป็นสัดส่วน เป็นระเบียบ และมีความปลอดภัยจากการหลุดร่วง ปลิวออกจากที่จัดเก็บในกรณีที่มีการชนหรือกระแทกหรือพลิกคว่ำของรถบริการ การแพทย์ฉุกเฉิน

๓.๒๑ เพดานรถทำที่แขวนตัว พร้อมเข็มขัดคล้องตัว สามารถรับน้ำหนักเจ้าหน้าที่ ปฏิบัติการ ช่วยฟื้นคืนชีพ (CPR) เพดานรถทำที่แขวนตัว พร้อมเข็มขัดคล้องตัว สามารถรับน้ำหนักได้ไม่น้อยกว่า ๘๐ กิโลกรัม และมีกล่องหรือที่สำหรับพับเก็บได้เมื่อไม่ใช้งาน พร้อมสำรองอย่างน้อย ๑ ชุด (เข็มขัด) (สำหรับ พาหนะบริการการแพทย์ฉุกเฉินทางบกระดับปฏิบัติการแพทย์ขั้นสูงและระดับเฉพาะทาง)

๓.๒๒ บนเพดานรถมีที่แขวนภาชนะใส่น้ำเกลือ/เลือด สามารถแขวนพร้อมกันได้ เพดานด้านในมีที่แขวนภาชนะใส่น้ำเกลือหรือเลือดแบบกล่องเปิดเมื่อไม่ได้ใช้งานจะไม่มีส่วนหนึ่งส่วนใดยื่น ออกมาจากเพดานเมื่อดึงออกมาใช้งานจะสามารถแขวนภาชนะพร้อมกันได้ ๒ ที่ และมีที่รัดภาชนะทั้ง ๒ แบบ ปรับขนาดได้ (สำหรับพาหนะบริการการแพทย์ฉุกเฉินทางบกระดับปฏิบัติการแพทย์ขั้นสูงและระดับเฉพาะทาง)

ภาคผนวก ๒

เกณฑ์การรับรองรถบริการการแพทย์ประเภทไม่ลำเลียงผู้ป่วย

รถบริการการแพทย์ฉุกเฉินประเภทไม่ลำเลียงผู้ป่วย คือ เป็นรถที่ไม่มีเตียงสำหรับผู้ป่วยฉุกเฉิน แต่และสามารถปฏิบัติการอำนวยความสะดวกได้หรือลำเลียง ยาเวชภัณฑ์ เครื่องมือทางการแพทย์ เครื่องมือสื่อสาร หรือ บุคลากรทางการแพทย์ สำหรับให้บริการผู้ป่วยฉุกเฉิน แบ่งได้เป็น ๒ ประเภทคือ

ก. ประเภทสนับสนุนการปฏิบัติการอำนวยความสะดวก

- รถสนับสนุนการสื่อสารในสถานการณ์ฉุกเฉิน
- รถสนับสนุนการรับ - ส่ง สัญญาณดาวเทียม

เครื่องมือและอุปกรณ์สนับสนุนการปฏิบัติการฉุกเฉินของพาหนะจำเป็นต้องมี

๑. ติดตั้งสัญญาณไฟวับวาบ แสงแดง-น้ำเงิน โดยสัญญาณไฟสีแดงจะต้องอยู่ฝั่งขวา เหนือศีรษะของผู้ขับขี่ และเสียงสัญญาณไซเรนพร้อมอุปกรณ์ โดยการติดตั้งดังกล่าวดำเนินการขออนุญาตอย่าง ถูกต้องตามประกาศและข้อกำหนดของสำนักงานตำรวจแห่งชาติ เรื่อง กำหนดหลักเกณฑ์การขออนุญาตใช้ ไฟสัญญาณไฟวับวาบและเสียงสัญญาณ (ฉบับที่ ๓) พ.ศ. ๒๕๕๓

๒. มีเครื่องขยายเสียงขนาดไม่น้อยกว่า ๑๐๐ วัตต์ พร้อมลำโพง ใช้กับไฟกระแสดตรง ๑๒ โวลต์ พร้อมใช้งาน

๓. มีชุดอุปกรณ์ที่มีกลไกในการแปลงกระแสไฟฟ้ากระแสตรงที่มีแรงดัน ๑๒ โวลต์ เป็นไฟฟ้ากระแสสลับที่มีแรงดัน ๒๒๐ โวลต์ ความถี่ ๕๐ เฮิรตซ์ ขนาดไม่ น้อยกว่า ๑,๔๐๐ วัตต์ (เป็นแบบ pure sine wave) พร้อมปลั๊กไฟฟ้า ๒๒๐ โวลต์ จำนวนไม่น้อยกว่า ๒ จุดและมีปลั๊กไฟฟ้าแบบที่ USB อย่าง น้อย ๑ จุด และมีชุดสายพ่วงต่อแบบม้วนสำหรับใช้ไฟฟ้า ๒๒๐ โวลต์

๔. มีเครื่องวิทยุคมนาคมแบบสังเคราะห์ความถี่ประเภท ๒ ระบบ VHF/FM ขนาดกำลังส่งไม่ต่ำกว่า ๓๐ วัตต์ พร้อมอุปกรณ์ตามการอนุญาตจากสำนักงานคณะกรรมการกิจการกระจายเสียง กิจการโทรทัศน์ และกิจการโทรคมนาคมแห่งชาติ (รายละเอียดจะอยู่ในคู่มือวิธีการขึ้นทะเบียน)

๕. อุปกรณ์ควบคุมสถานการณ์

- ขวาน
- กรวยยาง
- กรรไกรตัดเหล็ก
- เทปจรรยา
- รองเท้าบู๊ต
- อุปกรณ์ตัดถ่างโลหะแบบใช้มือ
- เชือกคล้องตัวพร้อมอุปกรณ์ยึดเหนี่ยว
- กระจบองไฟกระพริบ
- ไฟฉายส่องสว่าง
- เสื้อสะท้อนแสง
- นกหวีด

๗. มีระบบบันทึกภาพภายในรถและการจราจร สามารถบันทึกภาพต่อเนื่องได้ตลอดระยะเวลาปฏิบัติการ

๘. มีระบบติดตามและระบุตำแหน่งรถยนต์

๙. มีเครื่องดับเพลิงน้ำยาเหลวระเหยชนิดไม่มีสาร CFC ขนาดไม่น้อยกว่า ๕ ปอนด์

พร้อมติดตั้ง ๑ ชุด

๑๐. มีอุปกรณ์ป้องกันและควบคุมการติดเชื้อที่เพียงพอกับจำนวนเจ้าหน้าที่ที่ปฏิบัติงาน: ถุงมือ, Mask, ถุงขยะติดเชื้อ, ผ้ากั้นเปื้อน, รองเท้าบู๊ต, น้ำยาทำความสะอาดพื้นผิวภายในรถ, น้ำยาล้างมือแบบแห้ง

๑๑. มีชุดปฐมพยาบาลและทำแผลเบื้องต้น

๑๒. มีศักยภาพในการรับส่งสัญญาณหรือเป็นแม่ข่ายในสถานการณ์ฉุกเฉินหรือสถานการณ์ภัยพิบัติ ระดับจังหวัด ระดับเขตหรือระดับประเทศได้

ส่วนประกอบด้านยานพาหนะ (ด้านโครงสร้างความปลอดภัย)

๑. เป็นพาหนะขนส่งทางบกสำหรับการบริการการแพทย์ฉุกเฉินตามประกาศสำนักงานตำรวจแห่งชาติ ที่มีมิติขนาดและอุปกรณ์ ส่วนควบคุมเป็นไปตามกฎหมายว่าด้วยรถยนต์ หรือกฎหมายว่าด้วยการขนส่งทางบก ผลิตตามมาตรฐานจากโรงงานผู้ผลิต สภาพใหม่ไม่เคยใช้งานมาก่อน มีตัวรถและเครื่องยนต์จากผู้ผลิตเดียวกัน

๒. ติดฟิล์มกรองแสงชนิดมาตรฐานแบบสามารถป้องกันความร้อนและรังสียูวีไม่น้อยกว่า ๔๐ เปอร์เซ็นต์ และไม่เกิน ๕๐ เปอร์เซ็นต์

๓. ในห้องคนขับมีวิทยุพร้อมชุดแสดงภาพจากกล้องส่องหลังและแผนที่ดาวเทียมเพื่อช่วยในการหาเส้นทางมีวิทยุพร้อมลำโพง และมีสัญญาณแจ้งเตือนการคาดเข็มขัดนิรภัยทุกที่นั่งมีระบบกล้องบันทึกภาพหน้ารถที่สามารถบันทึกภาพได้ตลอดระยะเวลาปฏิบัติการกิจและสามารถเชื่อมต่อกับศูนย์ควบคุมรถพยาบาลได้

๔. มีสัญลักษณ์ระบุสังกัดชัดเจน

ข. ประเภทสนับสนุนการปฏิบัติการแพทย์

ประเภทรถจักรยาน

๑. เป็นหน่วยปฏิบัติการระดับพื้นฐานขึ้นไป

๒. ผู้ขับขี่ต้องจบหลักสูตรพนักงานฉุกเฉินการแพทย์ (EMT)

เครื่องมือและอุปกรณ์สนับสนุนการปฏิบัติการฉุกเฉินของพาหนะจำเป็นต้องมี

๑. มีชุดปฐมพยาบาลที่สามารถให้การรักษา ณ จุดเกิดเหตุ
๒. มีระบบติดตามและระบุตำแหน่ง

ส่วนประกอบด้านยานพาหนะ (ด้านโครงสร้างความปลอดภัย)

๑. มีมาตรฐานรับรองจากผู้ผลิต
๒. มีสัญลักษณ์ระบุสังกัดชัดเจน
๓. เป็นไปตามกฎหมาย พรบ. ขนส่งทางบก

ประเภทรถจักรยานยนต์ Motorlance

๑. เป็นหน่วยปฏิบัติการแพทย์ระดับสูงและเฉพาะทางขึ้นไป
๒. เป็นหน่วยปฏิบัติการอำนวยการรับดับพื้นฐานขึ้นไป
๓. ผู้ขับขี่ต้องจบหลักสูตรนักปฏิบัติการแพทย์ แพทย์ พยาบาลที่ผ่านหลักสูตร ENP EMT ขึ้นไป

เครื่องมือและอุปกรณ์สนับสนุนการปฏิบัติการฉุกเฉินของพาหนะจำเป็นต้องมี

๑. มีชุดปฐมพยาบาลที่สามารถให้การรักษา ณ จุดเกิดเหตุ
๒. มีระบบติดตามและระบุตำแหน่ง
๓. มีสัญลักษณ์ระบุสังกัดชัดเจน
๔. มียาหรือเวชภัณฑ์หรือเครื่องมือหรืออุปกรณ์ที่ใช้ในการปฏิบัติการฉุกเฉินประจำรถ และมีมาตรฐาน

ส่วนประกอบด้านยานพาหนะ (ด้านโครงสร้างความปลอดภัย)

๑. มีมาตรฐานและผ่านการรับรองจากผู้ผลิต
๒. เป็นไปตามกฎหมาย พรบ. ขนส่งทางบก

ประเภทรถยนต์

๑. รถเอ็กซ์เรย์เคลื่อนที่
๒. รถตรวจคัดกรองในสถานการฉุกเฉิน
๓. รถลำเลียงยา เวชภัณฑ์ เครื่องมือทางการแพทย์ ผู้ปฏิบัติการ อวัยวะสำคัญ

เครื่องมือและอุปกรณ์สนับสนุนการปฏิบัติการฉุกเฉินของพาหนะจำเป็นต้องมี

๑. ติดตั้งสัญญาณไฟวับวาบ แสงแดง-น้ำเงิน โดยสัญญาณไฟสีแดงจะต้องอยู่ฝั่งขวาเหนือศีรษะของผู้ขับขี่ และเสียงสัญญาณไซเรนพร้อมอุปกรณ์ โดยการติดตั้งดังกล่าวต้องดำเนินการขออนุญาตอย่างถูกต้องตามประกาศและข้อกำหนดของสำนักงานตำรวจแห่งชาติ เรื่อง กำหนดหลักเกณฑ์การขออนุญาตใช้ไฟสัญญาณไฟวับวาบและเสียงสัญญาณ (ฉบับที่ ๓) พ.ศ. ๒๕๕๓

๒. มีเครื่องขยายเสียงขนาดไม่น้อยกว่า ๑๐๐ วัตต์ พร้อมลำโพง ใช้กับไฟกระแสดัง ๑๒ โวลต์ พร้อมใช้งาน

๓. มีชุดอุปกรณ์ที่มีกลไกในการแปลงกระแสไฟฟ้ากระแสดังที่มีแรงดัน ๑๒ โวลต์ เป็นไฟฟ้ากระแสสลับที่มีแรงดัน ๒๒๐ โวลต์ ความถี่ ๕๐ เฮิรตซ์ ขนาดไม่ น้อยกว่า ๑,๔๐๐ วัตต์ (เป็นแบบ

pure sine wave) พร้อมปลั๊กไฟฟ้า ๒๒๐ โวลต์ จำนวนไม่น้อยกว่า ๒ จุดและมีปลั๊กไฟฟ้าแบบที่ USB อย่างน้อย ๑ จุด และมีชุดสายพ่วงต่อแบบม้วนสำหรับใช้ไฟฟ้า ๒๒๐ โวลต์

๔. มีเครื่องวิทยุคมนาคมแบบสังเคราะห์ความถี่ประเภท ๒ ระบบ VHF/FM ขนาดกำลังส่งไม่ต่ำกว่า ๓๐ วัตต์ พร้อมอุปกรณ์ตามการอนุญาตจากสำนักงานคณะกรรมการกิจการกระจายเสียง กิจการโทรทัศน์ และกิจการโทรคมนาคมแห่งชาติ (รายละเอียดจะอยู่ในคู่มือวิธีการขึ้นทะเบียน)

๕. อุปกรณ์ควบคุมสถานการณ์

- ขวาน
- กรวยยาง
- กรรไกรตัดเหล็ก
- เทปจรรยา
- รองเท้าบูต
- อุปกรณ์ตัดถ่างโลหะแบบใช้มือ
- เชือกคล้องตัวพร้อมอุปกรณ์ยึดเหนี่ยว
- กระจบองไฟกระพริบ
- ไฟฉายส่องสว่าง
- เสื้อสะท้อนแสง
- นกหวีด

๗. มีระบบบันทึกภาพภายในรถและการจราจร สามารถบันทึกภาพต่อเนื่องได้ตลอด

ระยะเวลาปฏิบัติการ

๘. มีระบบติดตามและระบุตำแหน่งรถยนต์

๙. มีเครื่องดับเพลิงน้ำยาเหลวระเหยชนิดไม่มีสาร CFC ขนาดไม่น้อยกว่า ๕ ปอนด์

พร้อมติดตั้ง ๑ ชุด

๑๐. มีอุปกรณ์ป้องกันและควบคุมการติดเชื้อที่เพียงพอกับจำนวนเจ้าหน้าที่ที่ปฏิบัติงาน: ถุงมือ, Mask, ถุงขยะติดเชื้อ, ผ้ากั้นเปื้อน, รองเท้าบูต, น้ำยาทำความสะอาดพื้นผิวภายในรถ, น้ำยาล้างมือแบบแห้ง

๑๑. มีอุปกรณ์ปฐมพยาบาลและทำแผลพื้นฐาน

ส่วนประกอบด้านยานพาหนะ (ด้านโครงสร้างความปลอดภัย)

๑. เป็นพาหนะขนส่งทางบกสำหรับการบริการการแพทย์ฉุกเฉินตามประกาศสำนักงานตำรวจแห่งชาติ ที่มีมิติขนาดและอุปกรณ์ ส่วนควบเป็นไปตามกฎหมายว่าด้วยรถยนต์ หรือกฎหมายว่าด้วยการขนส่งทางบก รถผลิตตามมาตรฐานจากโรงงานผู้ผลิต สภาพใหม่ไม่เคยใช้งานมาก่อน มีตัวรถและเครื่องยนต์จากผู้ผลิตเดียวกัน แก้อื้อทุกที่นึ่งมีเข็มขัดนิรภัยที่ได้มาตรฐาน

๒. ติดฟิล์มกรองแสงชนิดมาตรฐานแบบสามารถป้องกันความร้อนและรังสียูวีไม่น้อยกว่า ๔๐ เปอร์เซ็นต์ และไม่เกิน ๕๐ เปอร์เซ็นต์

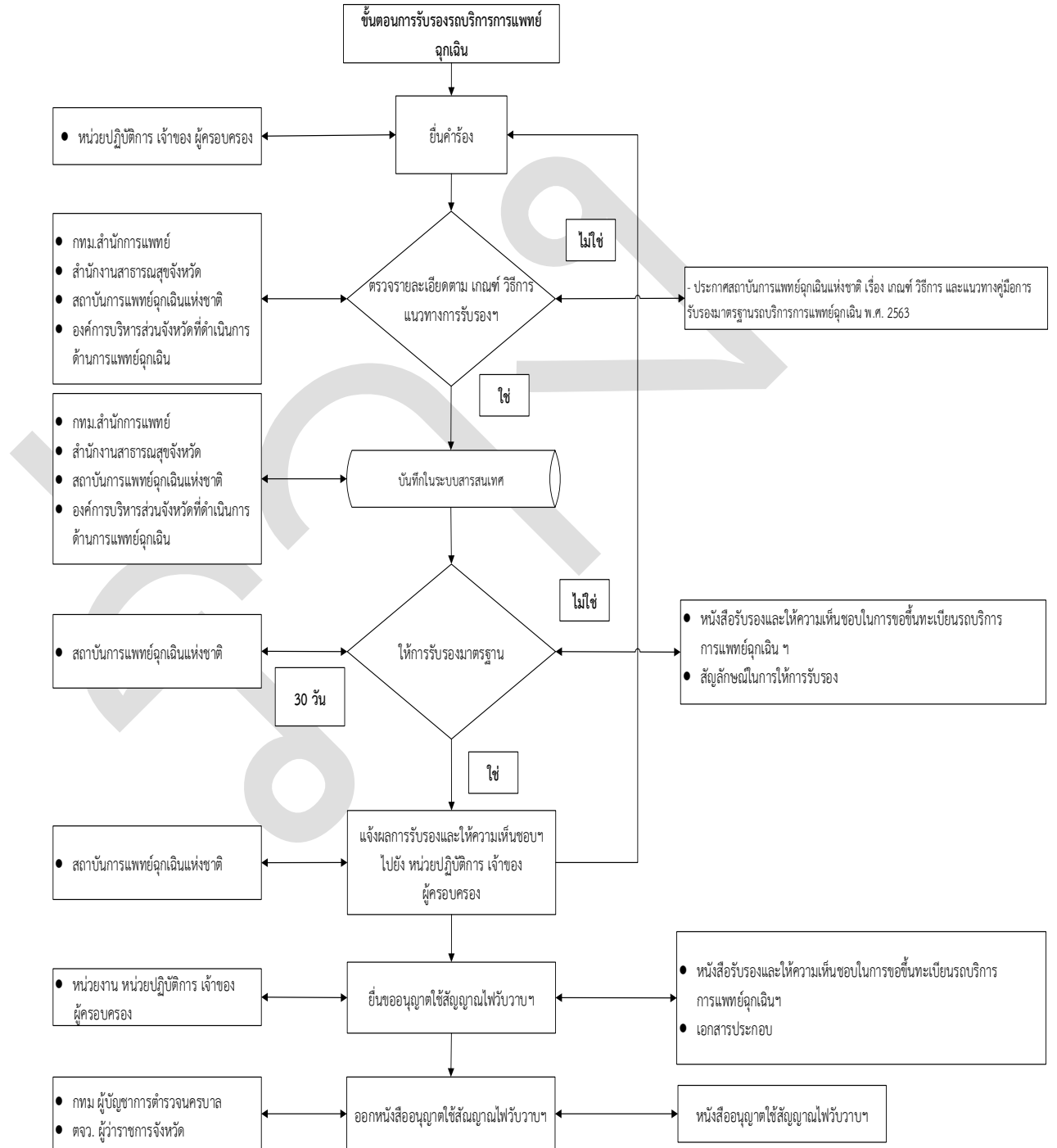
๓. ในห้องคนขับมีวิทยุพร้อมชุดแสดงภาพจากกล้องส่องหลังและแผนที่ดาวเทียมเพื่อช่วยในการหาเส้นทางมีวิทยุพร้อมลำโพง และมีสัญญาณแจ้งเตือนการคาดเข็มขัดนิรภัยทุกที่นึ่งมีระบบกล้องบันทึกภาพหน้ารถที่สามารถบันทึกภาพได้ตลอดระยะเวลาปฏิบัติการกิจและสามารถเชื่อมต่อกับศูนย์ควบคุมรถพยาบาลได้

๔. มีสัญลักษณ์ระบุสังกัดให้ชัดเจน

๕. มีที่จัดเก็บอุปกรณ์การแพทย์และอุปกรณ์อื่นที่จำเป็นอย่างเป็นสัดส่วน เป็นระเบียบ และมีความปลอดภัยจากการหลุดร่วง ปลิวออกจากที่จัดเก็บในกรณีที่มีการชนหรือกระแทกหรือพลิกคว่ำของรถบริการการแพทย์ฉุกเฉิน

ภาคผนวก ๓

วิธีการยื่น



ภาคผนวก ๔

หนังสือรับรอง หรือสัญลักษณ์ในการให้การรับรอง

๑. หนังสือรับรองและให้ความเห็นชอบในการขอขึ้นทะเบียน ฯ



หนังสือรับรองและให้ความเห็นชอบ

สพอ. CER

ในการขอขึ้นทะเบียนรถบริการการแพทย์ฉุกเฉิน

และการขอใช้ไฟสัญญาณวับวาบ/เสียงสัญญาณ เพื่อการปฏิบัติการในระบบการแพทย์ฉุกเฉิน

ที่ สพอ.62/1414

ที่ทำการ สถาบันการแพทย์ฉุกเฉินแห่งชาติ

วันที่ 17 เมษายน พ.ศ. 2562

สถาบันการแพทย์ฉุกเฉินแห่งชาติ ขอรับรองว่า

ชื่อผู้ได้รับอนุญาต *

ที่อยู่ จังหวัด

ประเภทรถ ** รถบริการการแพทย์ฉุกเฉินระดับ..... ลักษณะ

หมายเลขทะเบียน จังหวัด ทะเบียนสีของ

ได้ผ่านการตรวจรับรองมาตรฐานและขึ้นทะเบียนรถบริการการแพทย์ฉุกเฉิน ในระบบการแพทย์ฉุกเฉินของจังหวัด รหัสรถปฏิบัติการ.....

..... เจ้าอธิการสถาบันการแพทย์ฉุกเฉินแห่งชาติ จึงเห็นชอบให้รถคันดังกล่าว เป็นรถบริการการแพทย์ฉุกเฉินในระบบการแพทย์ฉุกเฉิน ซึ่งสามารถยื่นคำขออนุญาตใช้ไฟสัญญาณวับวาบ และเสียงสัญญาณเพื่อปฏิบัติการต่อสถาบันการแพทย์ฉุกเฉิน ตามมาตรา 13 แห่งพระราชบัญญัติจราจรทางบก พ.ศ.2522 ได้ออกให้ ณ วันที่ 17 เมษายน พ.ศ. 2562

หมดอายุ ณ วันที่ 31 เดือน ธันวาคม พ.ศ. 2562

เรืออากาศเอก

(อัจฉริยะ แผงมา)

เลขาธิการสถาบันการแพทย์ฉุกเฉินแห่งชาติ

หมายเหตุ : การรับรองจะถูกเพิกถอน หากตรวจพบว่าไม่ปฏิบัติตามเกณฑ์ที่กำหนด

* หมายถึง หน่วยงาน / ส่วนราชการ / นิติบุคคล

** หมายถึง รถปฏิบัติการฉุกเฉินระดับสูง (ALS) รถปฏิบัติการฉุกเฉินระดับกลาง (BLS) รถปฏิบัติการฉุกเฉินระดับต้น (BLS) รถปฏิบัติการฉุกเฉินเบื้องต้น (FR)

*** หมายถึง ส่วนการเห็นชอบ ตามประกาศ สช. เรื่อง กำหนดหลักเกณฑ์การขออนุญาตใช้ไฟสัญญาณวับวาบและสัญญาณเสียง (ฉบับที่ ๕) พ.ศ.๒๕๕๖ ข้อ ๒.๒.๖

**** หมายถึง กรณีป้ายแดง (ยังไม่จดทะเบียน) สพอ. จะรับเองชั่วคราว 12 เดือน และเมื่อมีป้ายแดง เมื่อได้รับการจดทะเบียนรถฉุกเฉินแล้ว จะรับรอง 2 ปี ตามปกติ ส่วนการอนุญาตให้ใช้สัญญาณไฟวับวาบให้เป็นไปตามระเบียบ สช.

๒. สัญลักษณ์ในการให้การรับรอง (ร่าง)

สัญลักษณ์ที่ ๑



เลขทะเบียน รถยนต์
3 กต 412
กทม.

TEMSA
Thai Emergency Medical Service Accreditation



วันหมดอายุ 30 มิ.ย.
2564

รถบริการการแพทย์ฉุกเฉินผ่านการรับรอง โดยสถาบันการแพทย์ฉุกเฉินแห่งชาติ

สัญลักษณ์ที่ ๒

60 ซม.

10 ซม.

รถบริการการแพทย์ฉุกเฉินผ่านการรับรอง
โดย สถาบันการแพทย์ฉุกเฉินแห่งชาติ
Certified Emergency Vehicle by National Institute for Emergency Medicine

รถฉุกเฉินลำเลียงผู้ป่วย
ตรวจสอบรถฉุกเฉินที่นี่

ตราสัญลักษณ์
สถาบันการแพทย์ฉุกเฉินแห่งชาติ

ข้อความภาษาไทย-อังกฤษ

QR Code
สำหรับตรวจสอบ